

# Rapport d'Activité

2025

---



# Partenaires Institutionnels

---



**VICHY**  
PATRIMOINE MONDIAL

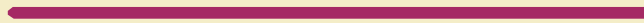
  
**VICHYCOMMUNAUTÉ**

SECURITE SOCIALE  
  
**l'Assurance  
Maladie**  
ALLIER

**ars**  
Agence Régionale de Santé  
Auvergne-Rhône-Alpes

  
MINISTÈRE  
DE L'ÉDUCATION  
NATIONALE  
ET DES SPORTS  
**FDVA**  
FONDIS POUR LE  
DEVELOPPEMENT  
DE LA VIE  
ASSOCIATIVE

  
**cnsa**  
Caisse nationale de  
solidarité pour l'autonomie





# SOMMAIRE

1. Les missions sociales de l'UNAFAM	4
.....	
2. Chiffres clés 2024 de l'UNAFAM	5
.....	
3. Réalisations de la délégation en 2025	6
.....	
4. Détail des actions de la délégation	7
.....	
5. Vie associative de l'UNAFAM 03	13
.....	
6. Bilan 2025	16
.....	
7. Projets de la délégation en 2026	18
.....	
8. Annexes	19

# 1. Les missions sociales de l'UNAFAM

---

Plus de 3 millions de personnes en France vivent avec des troubles psychiques. Ces troubles, comme la schizophrénie, les troubles bipolaires ou certaines dépressions sévères, bouleversent le quotidien et peuvent entraîner isolement et souffrance.

L'UNAFAM accompagne les familles et les proches pour qu'ils ne restent pas seuls face à ces situations. Elle leur propose écoute, information et soutien pour mieux comprendre la maladie et trouver des réponses adaptées.

L'association agit également pour défendre les droits des personnes malades, améliorer leur parcours de soins et encourager leur participation à la vie sociale. Ses bénévoles présents partout en France contribuent à créer un environnement plus accueillant et bienveillant.

L'UNAFAM est reconnue d'utilité publique.



## Les missions sociales s'articulent autour de 4 axes :

→ Soutien des familles par l'écoute et l'accueil et l'information

Soutien des familles par la formation et l'entraide ←

→ Déstigmatisation et défense des intérêts communs

Recherche et innovation dans les pratiques de soins et d'accompagnement ←

## 2. Chiffres clés 2024 de l'UNAFAM

---



**99 DÉLÉGATIONS DÉPARTEMENTALES**  
**13 DÉLÉGATIONS RÉGIONALES**  
**359 SITES D'ACCUEIL DE PROXIMITÉ**

**37 254**  
**PERSONNES ACCOMPAGNÉES**  
par des pairs dans des  
délégations



**58 527**  
**PERSONNES AIDÉES**  
directement ou indirectement  
**460**  
**GROUPES DE PAROLE**



**409 125**  
**HEURES de**  
bénévolat, soit  
un équivalent  
de 12 564 K€ et  
253 ETP



**340 SESSIONS de formation**  
**9 600 AIDANTS formés**  
**2 600 MANDATS DE**  
**REPRÉSENTATION dans**  
les instances médicales,  
médicosociales et sociales



**16 343 ADHÉRENTS**  
**1 800 BÉNÉVOLES**  
**60 PROFESSIONNELS**  
(pour environ 56 ETP) :

- 24 au siège (22,5 ETP)
- 44 en délégations (33,3 ETP)



**8 075 DEMANDES TRAITÉES par le**  
service Écoute-famille  
**5 910 INTERVENTIONS du service social**  
**431 DEMANDES TRAITÉES par le service juridique**  
**192 CONSULTATIONS psychiatre**

# 3. Réalisations de la délégation en 2025

---

## En quelques chiffres



**Accueils**  
10 accueils



**Groupes de parole :**  
1 groupes de parole aidants  
8 participants



**Sensibilisations et information :**  
1 sensibilisation  
3 ciné débat  
11 évènements (dont SISM)  
685 participants sur toute l'année



**Représentants des Usagers**  
dans des institutions (MDPH, CDSP, CDU, CH, cliniques) et dans des associations.  
5 bénévoles



### Formations

Des bénévoles :  
4 formations réalisées  
4 bénévoles formés

Des proches aidants :  
3 formations réalisées  
23 participants



38 Appels de familles, partenaires



29 Adhérents

# 4. Détail des actions de la délégation

---

## Soutien des familles par l'écoute, l'accueil et l'information

### **ACCUEILS / 10 sur l'année**

Une permanence téléphonique est assurée du lundi au vendredi. Des accueils sont proposés pour rencontrer deux bénévoles formés et concernés par la maladie d'un proche, ces accueils ont lieu à la demande sur Montluçon, Moulins ou Vichy. Un accueil téléphonique est aussi possible si le déplacement est difficile ou la demande urgente.

### **GROUPES DE PAROLE / 1 groupes de parole pour 8 participants**

Le groupe de parole offre un lieu d'échange et d'écoute aux personnes ayant un proche malade psychique. Ce lieu d'échange permet de s'exprimer, d'être entendu et compris hors d'un contexte de jugement et d'évaluation.

Animé par un bénévole Unafam formé et une psychologue, le groupe de parole est un moyen de sortir de l'isolement dans lequel est entraîné toute personne confrontée aux troubles psychiques d'un proche. La participation à un groupe est limité à 2-3 ans.

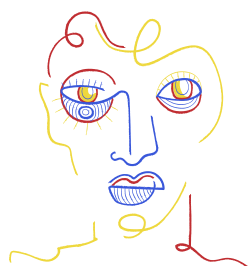


# Soutien des familles par la formation et l'entraide

Des formations gratuites aident les aidants familiaux à mieux accompagner leur proche vivant avec des troubles psychiques, tout en se préservant. Elles sont animées par un bénévole de l'UNAFAM et une psychologue et financées par la CNSA. Chaque session accueille jusqu'à 12 participants. Un descriptif détaillé des objectifs de chaque formation se trouve en Annexe 3

## **MIEUX COMMUNIQUER AVEC UN PROCHE SOUFFRANT DE BIPOLARITÉ**

Permettre aux proches de personnes vivant avec des troubles bipolaires de mieux comprendre les troubles et de mettre en place une communication adaptée afin de faire face un peu plus sereinement aux conséquences de la maladie et d'améliorer la relation.



## **MIEUX ACCOMPAGNER SON PROCHE SOUFFRANT DE SCHIZOPHRÉNIE**

Apporter des informations pratiques (savoirs-être et savoir-faire) aux proches de personnes souffrant de schizophrénie, afin qu'ils puissent mieux les accompagner dans la durée.



## **JOURNÉE D'INFORMATION SUR LES TROUBLES PSYCHIQUES**

Permettre à toute personne nouvellement confrontée à la maladie psychique d'un proche d'acquérir les repères essentiels sur les troubles psychiques : maladies, organisation des soins en psychiatrie, structures sanitaires et médico-sociales et dispositifs d'aide existants dans le département ou la région.



# Déstigmatisation et défense des intérêts communs

## Nos représentations

**5 bénévoles siègent dans 7 instances institutionnelles, d'établissements de soins et associatives. Des tableaux répertoriant la présence de l'UNAFAM dans les différentes instances sont présentés en Annexe 4.**

L'aidant familial ou aidant naturel ou encore proche aidant est « la personne qui vient en aide à titre non professionnel, pour partie ou totalement, à une personne dépendante de son entourage, pour des activités de la vie quotidienne. » (Charte européenne de l'aidant familial, Coface handicap).

Faire reconnaître les difficultés de prise en charge des malades et des familles est un enjeu majeur. A ce titre, les représentations sont importantes. Elles nous permettent de rechercher et de proposer des solutions pour améliorer leur parcours.

La délégation est présente dans différentes instances territoriales locales (plateformes sanitaires et sociales, navette) et départementales : Commission Droit et Autonomie des Personnes Handicapées (CDAPH), Commission Départementales des Soins Psychiatriques (CDSP), Conseil territorial de santé (CTS).



## **PROGRAMME TERRITORIAL DE SANTÉ MENTALE (PTSM) :**

Sous l'égide de l'Agence Régionale de Santé, antenne 03.

Les objectifs fixés par le décret 2016-1024 du 6 juillet 2016 :

Favoriser des parcours de santé et de vie de qualité et sans rupture.

Promouvoir la santé mentale et contribuer, pour les personnes présentant des troubles psychiques, à leur rémission clinique et à leur rétablissement personnel.

Le but poursuivi est l'amélioration continue de l'état de santé psychique et somatique des personnes, la promotion de leurs capacités et leur maintien ou leur engagement dans une vie active, sociale et citoyenne.

En 2020, 56 fiches actions ont été identifiées.

Dans le cadre de ces fiches action, une présentation du Guide Ressource Auvergne a été réalisée par les bénévoles aux membres de la Commission spécialisée santé mentale (CSSM). Ce guide recense les prestations, services, structures, dispositifs, lieux et ressources dans les quatre départements de l'Auvergne en ce qui concerne le soins, droits, logement, accompagnement, vie sociale, etc. Ce guide a été validé par la CSSM.

L'UNAFAM Allier s'est engagé pour participer à la préparation du PTSM2 qui sera élaboré en 2026.

## **Nos sensibilisations**

Destinées à un public de professionnels (médecins, personnels médico-social, personnels municipaux, étudiants en formation, ...), ces actions ont pour objectif de mettre en évidence l'impact de la maladie psychique sur les famille, l'intérêt de l'aide aux aidants (pour les aidants comme pour la personne malade), et d'informer sur les services proposés par l'Unafam. Ces actions sont organisées et dispensées par les bénévoles de la délégation.

Cette année, nous avons participé à une action de sensibilisation à l'IRTS de Moulins, auprès des futurs assistants de service social.



# Semaine d'Information en Santé Mentale 2025 : Pour notre santé mentale réparons le lien social



## OBJECTIFS NATIONAUX

- **Sensibiliser** le public aux questions de Santé mentale
- **Faire connaître** les lieux, les moyens et les personnes pouvant apporter un soutien de proximité
- **Inform**er sur les différentes approches de la Santé mentale
- **Aider** au développement des réseaux de solidarité et de soin en santé mentale
- **Rassembler** acteurs et spectateurs des manifestations, professionnels et usagers en SM

La délégation est active dans les collectifs SISM de Vichy et de Moulins, et participe à la coordination des différentes actions.

Elle a participé à **4 événements** : 2 ciné débat, un forum et une bibliothèque vivante.

## Nos partenariats

### LES FORUMS- TENUE DE STAND

- Village Santé pour les étudiants - Maison des associations de Vichy
- 80 ans de l'UDAF

### NOS INTERVENTIONS

- Journée Européenne des droits des patients
- Journée départementale des aidants
- Journée intergénérationnelle Histoires de Vies, organisée par le CHS Ainay avec des patients, des collégiens et des résidents d'EHPAD
- Théâtre/débat médiation - UDAF Vichy
- Ciné débat à Moulins





# Programme "BREF"

**Le Dr Romain Rey est responsable du Centre Expert FondaMental schizophrénie au Centre Hospitalier Le Vinatier à Lyon.**

**En collaboration avec l'Unafam, il est l'instigateur d'un programme de psychoéducation baptisé BREF**, qui propose aux proches de patients souffrant de troubles psychiatriques une approche respectant l'esprit de l'éducation thérapeutique sous la forme d'un programme court en 3 séances, la 3ème étant organisée en présence d'un bénévole de l'UNAFAM.

**La psychoéducation de l'aidant présente un double bénéfice :**

Bénéfices directs pour l'aidants, notamment réduction de la symptomatologie dépressive, réduction du fardeau familial

Bénéfices indirects pour les patients : réduction du taux de rechute; intervention la plus efficace après les traitements médicamenteux

**BREF**   
Programme de Psychoéducation



# 5. Vie associative de l'UNAFAM 03

---

## La délégation

### LE COMITÉ

Il se réunit tous les deux mois avec l'ensemble des bénévoles et les 2 salariées.

Il a pour objectif de créer de la cohésion, de présenter les actions à venir, de travailler sur le projet associatif, de faire un retour des activités réalisées et des informations reçues.

### LE COMITÉ DE PILOTAGE

Il se réunit 1 fois par mois avec 4 bénévoles et les 2 salariées. L'objectif est de réaliser le suivi, l'évaluation, la vérification de la bonne avancée du plan d'actions.

**7 bénévoles**  
et  
**2 chargées de coordination**  
et **développement**  
**Auvergne**



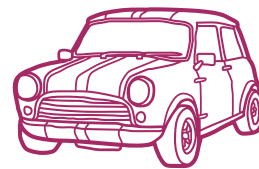
**1109**

**Heures de bénévolat**



**35 709 euros**

**Valorisation du bénévolat**



**10 100**

**Km parcourus**

# Le soutien aux bénévoles

Pour mener à bien ses missions, la délégation soutient les bénévoles grâce à la formation, à des temps d'échange et de partage ainsi qu'à la présence de deux salariées.

## LA FORMATION DES BÉNÉVOLES

Bien accueillir, informer, orienter et former les proches de personnes vivant avec des troubles psychiques cela ne s'improvise pas. Transférer les connaissances, et accompagner la montée en compétences de ses bénévoles est une des priorités de l'Unafam. Le contenu de nos formations est centré sur ces missions pour un meilleur accompagnement des aidants touchés par la maladie psychique d'un proche.

### LA FORMATION ACCUEIL - 2 bénévoles formés

L'accueil des aidants touchés par la maladie psychique d'un proche est l'ADN de l'Unafam. Des bénévoles, ayant vécu la même expérience, des « pairs aidants famille » assurent des permanences d'accueil. Tous les accueillants sont invités à améliorer leur capacité d'accueil, d'écoute et de dialogue avec les familles, en participant à cette formation. Il est indispensable d'avoir effectué quelques accueils avant de participer à cette formation afin qu'elle soit pleinement profitable.

### LA FORMATION BREF - 4 bénévoles formés

Une formation conçue et mise en œuvre en partenariat par le CLAP (Centre Lyonnais des Aidants en Psychiatrie) et l'UNAFAM. Ce programme court a deux objectifs principaux : répondre aux questions prioritaires de l'entourage de personnes vivant avec des troubles psychiques et leur faire connaître les ressources disponibles pour les soutenir.

### LA FORMATION DE FORMATEUR : Journée d'information sur la schizophrénie

#### 1 bénévole formé

Cette formation s'adresse aux bénévoles Unafam. Elle permet aux bénévoles qui le souhaite d'animer cette journée d'information accompagné d'une psychologue également formée par l'UNAFAM.

## LA FORMATION RU EN AVANT - FRANCE ASSO SANTE - 1 bénévole formée

Son objectif est de permettre aux représentants des usagers de mieux comprendre le rôle et la posture des RU, de cerner les grands principes de la démocratie en santé et de savoir comment la défendre. Au cours de la formation, un point est fait sur toutes les instances du système de santé dans lesquelles des RU peuvent siéger (Commission des usagers dans les établissements de santé, Caisses d'Assurance maladie, divers Conseils, Commissions et Conférences territoriales, etc.). Des cas pratiques sont également étudiés et bien entendu, les rencontres, les échanges RU sont favorisés afin de leur permettre d'expérimenter le travail en équipe pour s'entraider et porter plus loin et plus fort la parole des usagers.

### **ANALYSE DE LA PRATIQUE**

Analyse bimestrielle animée par une psychologue sur le département du 63, pour les bénévoles accueillants. Les bénévoles des délégations auvergnates peuvent y participer. Elle sert à partager et comprendre les situations d'accueil difficiles, et à prendre du recul pour se protéger. Certains bénévoles suivent aussi des formations de l'Unafam nationale pour mieux accompagner les familles.

### **LES 2 SALARIÉES - CHARGÉES DE COORDINATION ET DE DÉVELOPPEMENT**

Elles accompagnent les bénévoles activement grâce aux différentes missions de soutien dans l'organisation et le développement de la délégation. Leur rôle est un atout précieux pour faciliter son bon fonctionnement. Leur temps est partagé sur les 4 départements auvergnats. Leurs postes sont financés par l'ARS ARA et les 4 délégations auvergnates.



# 6. Bilan des projets de la délégation 2025

## Renforcer et diversifier les parcours d'accompagnement pour l'entourage

ACTIONS PROJETÉES	REALISATION	COMMENTAIRES
Maintenir les accueils auprès des familles sur Vichy et par téléphone	Oui	La demande reste faible
Développer le dispositif BREF	En cours	Mise en place par l'ARS d'une coordinatrice Bref
Maintenir au moins 1 groupe de parole	Oui	1 groupe de paroles effectif
Poursuivre le groupe de parole frère/soeur au niveau de la région	Oui	Groupe qui fonctionne
Organiser 3 formations à destinations des aidants familiaux	Oui	Les 3 formations ont pu être réalisées
Organiser 1 réunion d'information	Non	Manque de bénévoles pour mettre en place cette action
Organiser une action lors des journées de la schizophrénie, de la bipolarité ou de l'aide aux aidants.	Non	Manque de bénévoles pour mettre en place cette action

## Construire des collaborations solides avec les parties prenantes institutionnelles et opérationnelles, notamment

ACTIONS PROJÉTÉES	REALISATION	COMMENTAIRES
Participer à l'organisation des SISM sur les différents territoires	Oui	4 évènements proposés
Poursuivre notre participation active au CLSM de Vichy	Oui	Participation active
Organiser au moins 4 sensibilisations auprès des professionnels	Partiel	1 sensibilisation réalisée
Devenir parrain d'un GEM	Partiel	Partenariat actif avec le GEM de Vichy sans convention

## Renforcer et diversifier nos capacités d'action

ACTIONS PROJÉTÉES	REALISATION	COMMENTAIRES
Poursuivre la formation et l'accompagnement des bénévoles	Oui	3 bénévoles formés Analyse de la pratique
Renforcer l'équipe de bénévoles	Non	Des difficultés à recruter
Anticiper les besoins en bénévoles	Oui	Un appel à bénévoles a été réalisé en 2025
Maintenir et diversifier nos demandes de subventions	Oui	Recherche de nouvelles demandes de financement de projets

# 7. Projets de la délégation en 2026

---

En cohérence avec le plan stratégique national 2023-2028, les projets vont d'articuler autour de trois axes :

## **Renforcer et diversifier les parcours d'accompagnement pour l'entourage**

- Maintenir et développer les actions existantes auprès de familles (accueils, groupe de parole, etc.)
- Organiser 3 formations à destinations des aidants familiaux
- Organiser une réunion d'information
- Organiser une action lors des journées de la schizophrénie, de la bipolarité ou de l'aide aux aidants.
- Développer le dispositif BREF

## **Construire des collaborations solides avec les parties prenantes institutionnelles et opérationnelles, notamment**

- Participer à l'organisation des SISM sur les bassins de Vichy et Moulins et Montluçon.
- Poursuivre notre participation active au sein du CLSM de Vichy
- Organiser au moins 4 sensibilisations auprès des professionnels
- Participation active à l'élaboration du PTSM2 du département

## **Renforcer et diversifier nos capacités d'action**

- Poursuivre la formation et l'accompagnement des bénévoles
- Renforcer l'équipe de bénévoles
- Anticiper les besoins en bénévoles pour les prochaines années (Renouvellement des représentations)
- Maintenir et diversifier nos demandes de subventions
- Développer la communication (panneaux affichages, site internet, distribution de flyers, etc.). Et la presse locale (calendrier des actions de formation, modalités d'accueil, etc.)





# ANNEXES

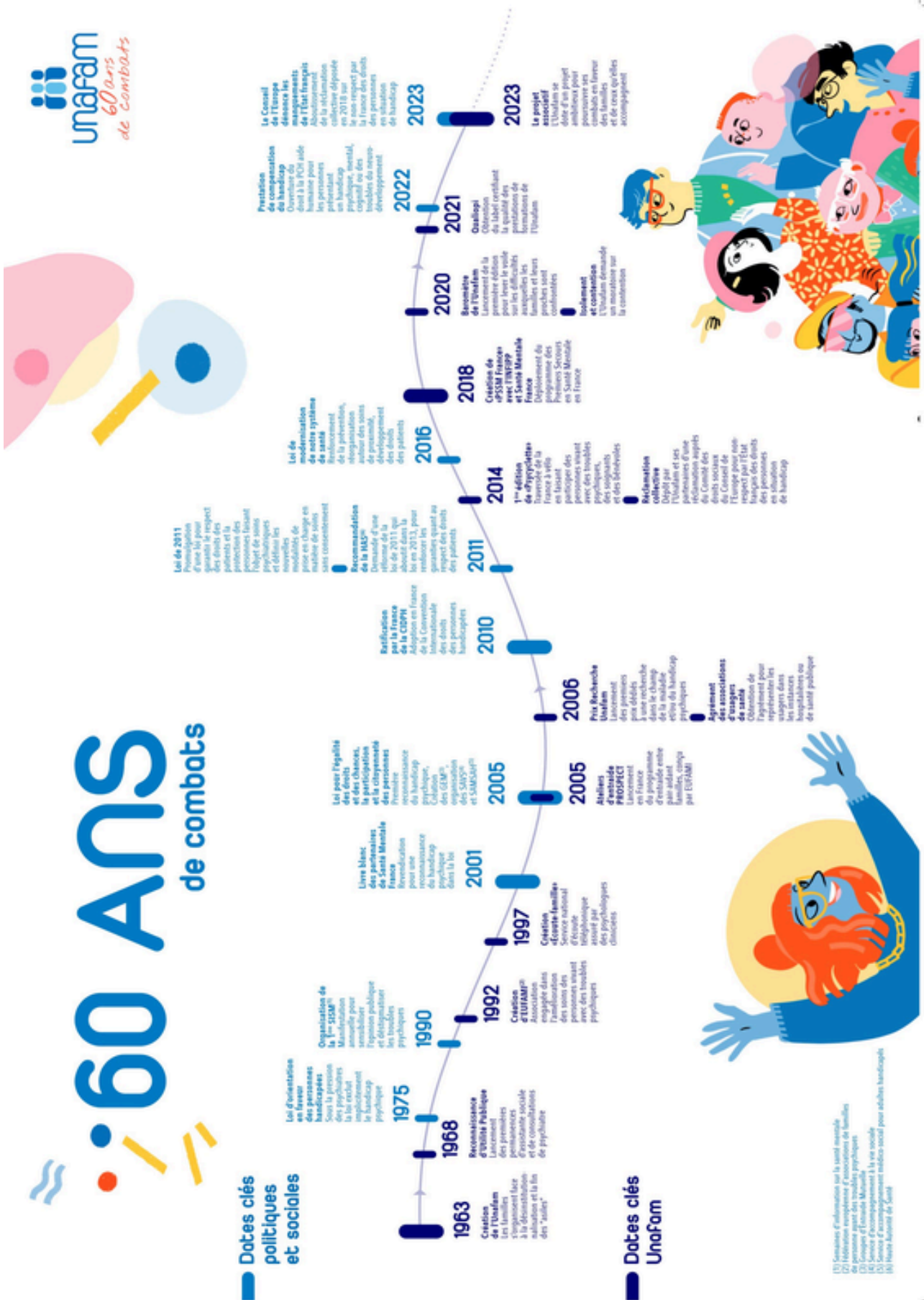
**Annexe 1** Frise chronologique des combats menés depuis 1963

**Annexe 2** Synthèse du plan stratégique 2023-2028

**Annexe 3** Descriptif des différentes formations des aidants familiaux

**Annexe 4** Représentations dans les différentes instances

**Annexe 5** Missions bénévoles / Missions des Chargées de coordination et de développement





UNION NATIONALE DE FAMILLES ET DE PERSONNES  
MALADES ET/OU HANDICAPÉES PSYCHIQUES

# PLAN STRATÉGIQUE 2023-2028

*" Construire ensemble une société  
d'écoute et d'actions "*

## Le mot de la Présidente

L'évaluation de notre premier projet associatif nous a permis d'identifier et de partager nos forces et nos faiblesses pour mieux définir les nouveaux enjeux qui sont les nôtres.

À travers son plan stratégique 2023-2028, l'Unafam, a pour ambition de renforcer ses missions pour mieux répondre aux millions de Français concernés par les problématiques de santé mentale et psychiatrie. Ce plan contribuera à rendre notre association encore plus solidaire, plus dynamique et militante, en un mot incontournable. Nous pouvons être fiers de ce qui nous concerne.

La très grande participation des bénévoles nous a permis d'identifier vos attentes. Elles sont nombreuses. Ce plan plurisectoriel a pour ambition de nous donner les moyens d'y répondre. Nous nous choisissons une Unafam qui affirme sa volonté de renforcer ses actions afin de peser toujours plus sur les instances qui définissent les politiques publiques pour nos proches et leur accompagnement. Notre principal objectif est de contribuer par une approche par les droits, à la reconnaissance d'une citoyenneté pleine et entière des personnes malades et/ou handicapées psychiques et, en affinant le rôle des familles, de répondre à leurs besoins et attentes dans le cadre social qui est le nôtre.

Je remercie toutes les personnes et toutes les parties prenantes ayant contribué à définir cette stratégie ambitieuse pour notre association.

Marie-Jeanne Richard  
Présidente

## Notre Plan stratégique 2023-2028 se structure autour de quatre axes :

Ces axes ont été traduits en 4 ambitions sectorielles chacune par un objectif général.  
Pour chacun, nous avons défini les objectifs stratégiques puis les objectifs opérationnels.  
Ces derniers seront détaillés en une à quatre actions opérationnelles pour ensemble, nous projeter résolument vers l'Unafam 2028.



## Annexe 3 : Nos différentes formations à destination des aidants familiaux

**Samedi 13 Décembre 2025**  
VICHY  
9h-17h



**Journée d'information sur les troubles psychiques**

**Réservée aux proches aidants familiaux**  
Journée animée par une psychologue et par un bénévole de l'UNAFAM concerné par la maladie d'un proche.

**Au programme :**

- Les maladies psychiques (mentales) ;
- Les Manifestations du Handicap Psychique ;
- Le rétablissement et l'environnement de la personne souffrant de troubles psychiques ;
- L'organisation des soins en psychiatrie ;
- Où trouver de l'aide dans le département.

**Nombre de place limité / Inscription obligatoire**  
Formation gratuite/ Repas du midi sur place inclus

  04 73 92 93 34  03@unafam.org

**Samedi 20 septembre 2025**  
VICHY  
de 9h à 17h



**Formation**

**Mieux accompagner un proche souffrant de schizophrénie**

**Réservée uniquement aux proches aidants familiaux**  
Formation animée par une psychologue et un bénévole de l'UNAFAM concerné par la maladie d'un proche

**Au programme :**

Cette journée a pour objectif d'apporter des informations pratiques (savoirs-être et savoir-faire) aux proches de personnes souffrant de schizophrénie, afin qu'ils puissent mieux les accompagner dans la durée et se préserver.

**Nombre de place limité / Inscription obligatoire**  
Formation gratuite/ Repas du midi sur place inclus

  04 73 92 93 34  03@unafam.org

**Les 11 et 12 octobre 2025**  
VICHY  
9h-17h et 9h-13h



**Formation**

**Mieux communiquer avec un proche souffrant de troubles bipolaires**

**Réservée uniquement aux proches aidants familiaux**  
Formation animée par une psychologue clinicienne et par une bénévole de l'UNAFAM concernée par la maladie d'un proche

**Au programme :**

- Les troubles bipolaires
- Adapter la communication en fonction des difficultés
- Comportement à adopter en cas de crise
- Communication lors des intervalles libres et prévention des rechutes

**Nombre de place limité / Inscription obligatoire**  
Formation gratuite / Repas du midi sur place inclus

  04 73 92 93 34  03@unafam.org

## Annexe 4 : Représentations dans les différentes instances

### Représentations institutionnelles

	<b>A.R.S. Puy de Dôme</b> Agence Régionale de Santé, antenne 63 - Conseil Territorial de Santé - CTS - Copil Projet Territorial Santé Mentale - PTSM	Jean Maciolack
	<b>C.D.S.P</b> - Commission Départementale des Soins psychiatriques.	Jean Maciolack
	<b>C.D.A.P.H.</b> - Commission Droit et Autonomie des Personnes Handicapées	Jean Maciolack

### Représentations dans les établissements de soin

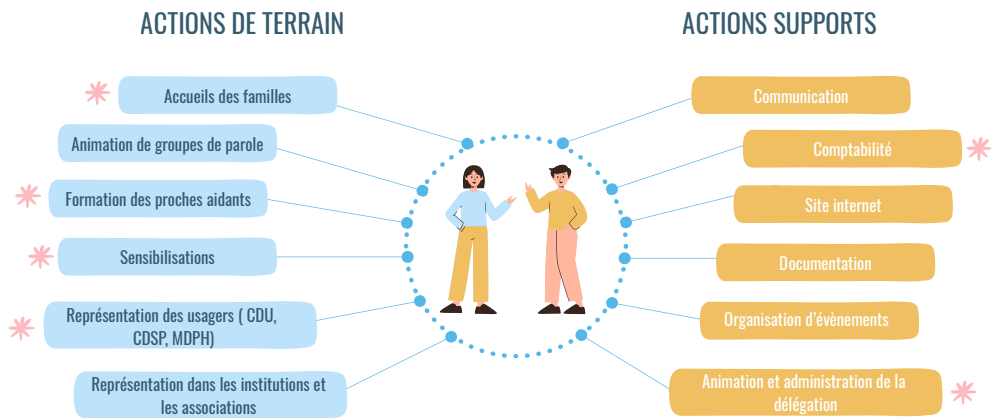
	<b>CH Moulins Yzeure</b> - Conseil de surveillance	Jean Maciolack
	<b>CH Vichy</b> - Commission des Usagers	Véronique Dufour
	<b>CH Ainay le Château</b> - Commission des Usagers  - Conseil de Surveillance	Odette Tindilière Maryse Trevelot  Maryse Trevelot

### Représentations dans les associations

	<b>UDAF</b> - Union Départementale des Associations Familiales	Partenaire
	<b>Bulles d'R</b> - Plateforme d'accompagnement et de répit pour les aidants	Véronique Dufour

# Annexe 5 : Missions bénévoles / Missions des Chargées de coordination et de développement

## Missions d'un.e bénévole UNAFAM

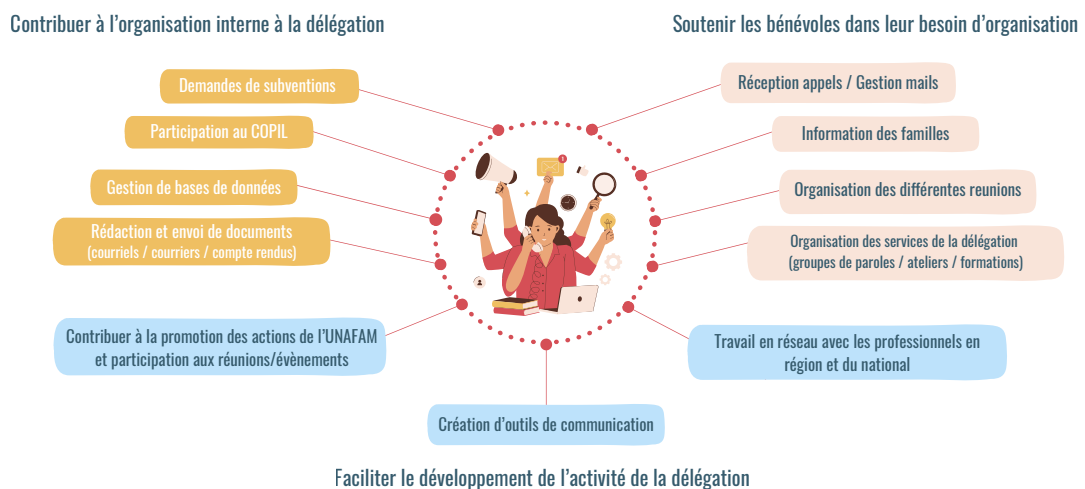


### Une formation initiale est obligatoire pour tout nouveau bénévole

Espace bénévole avec accès aux outils et ressources utiles  
<https://www.unafam.org/espace-benevole>  
 Identifiant: Benevole  
 Mot de passe: Unafam1963

\* Formation spécifique dispensée par le national

## Missions des Chargées de Coordination et Développement



**Missions sur les 4 départements de l'Auvergne: Allier, Cantal, Haute-Loire, Puy-de-Dôme**



## DÉLÉGATION

**Maison des associations, place Charles de Gaulle, 03200 Vichy**  
**Contact: 04 73 92 93 34 ou [allier@unafam.org](mailto:allier@unafam.org)**  
**<https://www.unafam.org/allier>**



**Trésorière : Maria SCHNEIDER**  
**En support à la trésorerie : Dominique ESCHAPASSE**

**Chargées de coordination et développement :**  
Luce NEIRA WEITZEL - Lorraine MULLER